

**גלאי הצפה אלחוטי  
DFL743**



**הוראות התקנה ותכנות**

# תאור כללי

DFL743 הינו גלאי אלוטרי לגילוי הצפות במקומות כמו דירות, מקלטים ומיכלי מים. הגלאי מורכב משני חלקים: משדר אלוטרי וחיישן הצפה המחוברים באמצעות כבל באורך של 2.4 מטר. DFL743 עובד בשילוב עם מערכת האזעקה האלוטריות הדו-כיוונית של פימא – FORCE ו-VISION.

## תכונות עיקריות

תקשורת אלוטרית חד-כיוונית.  
טווח עד 300 מטר בקו ראייה.  
התרעה על הצפה תוך 20 שניות מהגילוי, והתרעה על חזרה לתקינות תוך 20 שניות לאחר תיקון הבעיה.  
הגנת טמפר מכהס + אחורי.  
השגחה ע"י מערכת האזעקה.  
התרעה על סוללה נמוכה.

## חיווי נוריות

שידור אירוע – הבהוב יחיד  
סוללה נמוכה – סדרה קצרה של הבהובים בזמן שידור

## התקנה

### מיקום

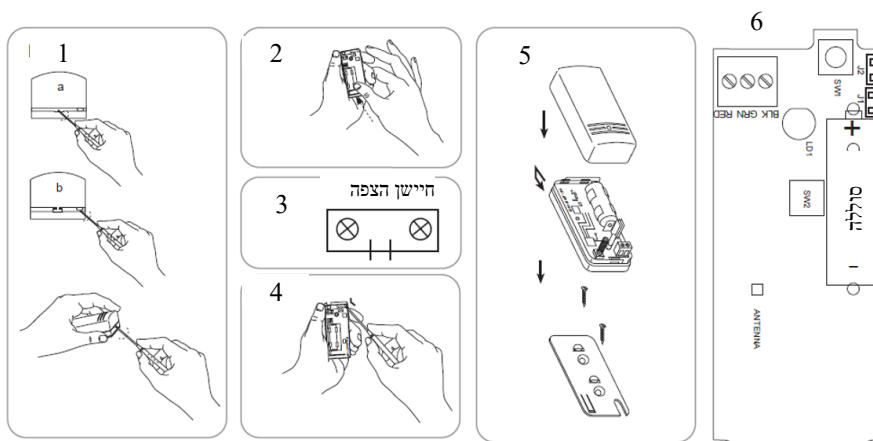
התקן את המשדר במקום גבוה ככל האפשר לתקשורת טובה.  
התקן את החיישן במקום בו הריטבות תגיע אליו מהר במקרה של הצפה.

### לאחר בחירת מיקום

התקן את החיישן בצורה אופקית ליד הרצפה כאשר שני הפינים מופנים כלפי מטה. השתמש בשני הברגים המצורפים או בדבק דו-צדדי. הצמד את הכבל לקיר. רצוי להעבירו דרך תעלה פלסטית או מתכתית.

### הכנסת סוללה

1. הסר את המכהס הקדמי (ראה ציור 1).
2. הוצא את הסוללה מהציפוי המבודד והכנס חזרה למשדר.  
שים לב לקוטביות!



ציור 1

## רישום DFL במערכת

1. לתיאור שלם של תכנות האלוטרי ורישום אביזרים, ראה מדריך תכנות של מערכות FORCE ו-VISION.
2. הרישום במערכת של ה-DFL יכול להתבצע בצורה ידנית (רישום ה-ESN) או אוטומטי (שידור מהאביזר) וזאת באמצעות הקיפד

רישום אוטומטי (שידור מהאביזר)

1. היכנס לתפריט טכנאי, ובחר: תכנות מערכת < אביזרים < אביזרים אלוטריים < רישום ומחיקה < גלאים < רישום אוטומטי
2. שלח מסגרת רישום ע"י לחיצה על לחצן הטמפר (קדמי ואחורי) למשך 3 שניות לפחות. המספר הסיידורי – ESN – מופיע בתצוגת הקיפד
3. בחר במסך את השורה "רישום" ולחץ על מקש שבקיפד

רישום ידני

1. היכנס לתפריט טכנאי, ובחר: תכנות מערכת < אביזרים < אביזרים אלוטריים < רישום ומחיקה < גלאים < רישום ידני
2. הכנס את המספר הסיידורי – ESN ולחץ על מקש שבקיפד
3. בחר במסך את השורה "רישום" ולחץ על מקש שבקיפד

רישום באמצעות תוכנת הטענה מרחוק Force Manager

לרישום באמצעות תוכנת Force Manager, אנא העזר במדריך של התוכנה

**הערה:** לאחר הרישום או לאחר יציאה מתפריט תכנות טכנאי, ה-DFL יקבל מידע מהפנל במשך 30 שניות. בזמן זה הוא לא יגיב לגילוי הצפה אלא רק ללחצן הטמפר. לאחר זמן זה, ה-DFL יחזור לפעילות רגילה.

# פרמטרים לתכנות

את הפרמטרים הבאים אפשר להגדיר עבור DFL:

פרמטר	אפשרויות
אפשרות לד	כן/לא

## מפרט טכני

חשמלי	זמן מחזור אות חיים: 15 דקות
חיווי סוללה נמוכה: 2.5V	אפנון: ASK
מידות גלאי: 81 X 35 X 32 מ"מ	סביבה
אורך כבל: 2.4 מטר	טמפרטורת עבודה: 0°C עד +55°C
הספק יציאה: 10mW מקסימום	טמפרטורת אחסון: -20°C עד +60°C
סוג סוללה: ליתיום, CR123, 3V	תקנים:
צריכת זרם: 10µA standby, 40 mA max	UKCA Radio Equipment Regulations 2017 and CE Directive 2014/53/EU
אורך חיי סוללה: 5 שנים (שימוש רגיל)	
תדר: 433.92MHz	
המפרט עשוי להשתנות ללא הודעה מוקדמת.	

## מידע להזמנות

מק"ט	תדר	מודל
8841206	433MHz	DFL743

## אחריות מוגבלת

פימא מערכות אלקטרוניות בע"מ אינה מתארת מוצר זה כאינו ניתן לעקיפה, או שימנע מוות, נזק גופני כלשהו, או נזק כלשהו לרכוש כתוצאה מפריצה, שוד, שריפה, או אחר, או שהמוצר יספק התרעה מספקת או הגנה. המשתמש מבין כי ציוד אשר הותקן ומתוהזק כהלכה יפחית את הסיכויים לאירועים כגון פריצה, שוד, ושריפה ללא התראה, אך אינו מהווה ביטוח או הבטחה כי אירועים כאלו לא יקרו או כי לא יגרם מוות, נזק גופני, או נזק לרכוש כתוצאה.

לפימא מערכות אלקטרוניות בע"מ לא תהיה כל חבות כלפי מקרה מוות, נזק גופני, או נזק כלשהו לרכוש או כל נזק אחר בין אם קרה במישורין, בעקיפין, כתוצאה משנית, או אחרת בהתבסס על הטענה כי המוצר לא פעל.

אין לשכפל, להעתיק, לשנות, להפיץ, לתרגם, להמיר מסמך זה ללא הסכמה כתובה מפימא.

בהכנת מסמך זה הושקעו כל המאמצים בכדי להבטיח כי תוכנו נכון ועדכני. פימא שומרת לעצמה את הזכות לשנות מסמך זה, כולו או חלקים ממנו, מזמן לזמן, ללא הודעה מוקדמת. אנא קרא/י מסמך זה בשלמותו לפני כל ניסיון לתפעל ו/או לתכנת מערכת זו. במידה וחלק מסוים במסמך זה אינו ברור, אנא פנה לספק או המתקין של מערכת זו.

כל הזכויות שמורות © 2024 לפימא מערכות אלקטרוניות בע"מ ט.ל.ח.

מיוצר ע"י פימא מערכות אלקטרוניות בע"מ.

פימא מערכות אלקטרוניות בע"מ

[www.pima-alarms.com](http://www.pima-alarms.com)

הצורף 5 חולון, 5885633

טלפון: 03-6506411

דוא"ל: [support-il@pima-alarms.com](mailto:support-il@pima-alarms.com)

4413998 Rev A (Mar 2024)



קישור לספרות